

**N°23**

bulletin trimestriel  
mars 2015

*les chemins du  
patrimoine*

22 rue de l'Hôtel de ville  
83560 St Julien

Directrice de publication  
Raymonde Pons

# Racines

*patrimoine du Haut-Var/Verdon*

répertorier, aider à entretenir, valoriser et faire connaître le  
patrimoine de la commune de Saint Julien le Montagnier



De la présidente

É  
D  
I  
T  
O

*Pour cette dixième année d'existence, notre assemblée générale a décidé de nombreuses activités, ponctuelles ou à long terme. Il y en a pour tous les goûts et toutes les compétences.*

*Déjà, ceux qui sont en charge de dossiers n'ont pas chômé depuis le début de l'année. Pas de trêve pour les quelques bénévoles sur qui repose la bonne marche de l'association.*

*Depuis 10 ans nous courons souvent plusieurs lièvres à la fois : c'est passionnant et parfois...épuisant!! Mais ainsi, chacun peut trouver sa place et son intérêt. Vous êtes intéressés à restaurer les vieux murs ? À rédiger un journal ? À organiser le vide-greniers ? À monter une expo? Ou tout simplement à découvrir un morceau de patrimoine ? Venez donc nous rejoindre !*

*Avec le printemps, arrivent les moments partagés entre tous les membres et ouverts au public. Alors à bientôt pour tous les rendez-vous qui se préparent !*



## Chantier bénévole au four à pain des Puits Neufs session des 11 et 12 avril 2015

de 9h30 à 17h.

Jointes intérieures de l'avant-four,  
remise à plat de la sole,  
cheminée.

**Pas besoin de compétences particulières.**

Pour la bonne organisation du chantier, faites-nous savoir à l'avance votre participation, si c'est possible.

Contact : 06 87 31 89 67 ou [lcp83560@hotmail.fr](mailto:lcp83560@hotmail.fr)

Notre site a fait peau neuve !  
Allez le visiter !

**[lescheminsdupatrimoine.fr](http://lescheminsdupatrimoine.fr)**

## Un Atelier « Provençal »

pour adultes vous est proposé :  
animé par Martine Pourrière et Serge Boério, il ne s'agit pas d'un cours, mais de réunions conviviales permettant aux personnes intéressées, quel que soit leur niveau, de parler, lire, approfondir leurs connaissances sur cette belle langue.

Contactez au plus vite :

Martine Pourrière : 04 94 80 02 86

Serge Boério : 04 94 80 08 47

[lcp83560@hotmail.fr](mailto:lcp83560@hotmail.fr)

## Sortie-découverte Le Fort de Brégançon le samedi 6 juin 2015

départ 9h15 devant l'Office de tourisme.

Coût par personne 8 euros hors trajet . Covoiturage,

Inscription dès à présent : [lcp83560@hotmail.fr](mailto:lcp83560@hotmail.fr) ou auprès de Martine Pourrière.

20 personnes maximum (priorité aux membres),

# Notre année 2015

## Nos rendez-vous déjà fixés

**Chantier au four à pain des Puits Neufs :**  
les 11 et 12 avril.

**Journées patrimoine des 20 et 21 juin :** au Vieux-Village sur le thème « le Moyen Âge encore présent ».

**Promenades-découvertes :** les 6 juin et 12 septembre.

**Journées européennes du patrimoine** les 19 et 20 septembre.

## Le four à cade

Le dossier du four à cade, dont s'est chargé Jean-Claude Francon, est terminé et va être transmis au Parc naturel régional du Verdon. Le terrain étant privé, il ne figurera pas dans la liste ouverte au public, mais sera répertorié dans la liste privée.

Souvenez-vous : l'intérêt de ce four est sa position géographique plus au nord qu'habituellement.



[lescheminsdupatrimoine.fr](http://lescheminsdupatrimoine.fr)

Notre site internet a fait peau neuve !

Allez le visiter et l'explorer !

Il n'est pas encore complet mais vous y trouverez déjà de nombreuses informations sur notre actualité.

Si vous avez des photos, des documents, des annonces qui peuvent l'enrichir n'hésitez pas à nous en informer.

Réagissez sur notre blog :

[lescheminsdupatrimoine.over-blog.com](http://lescheminsdupatrimoine.over-blog.com)

Contact : [lcp83560@hotmail.fr](mailto:lcp83560@hotmail.fr)

## Conseil d'administration et bureau 2015

Présidente : Raymonde Pons

Secrétaire : Anne-Marie Toutin

Trésorière : Lucette Maréchal

Adjointe pour secrétariat et  
trésorerie : Nicole Bienvenu

Autres membres du CA :

Serge Boério

Martine Pourrière

Madeleine Zadikian

## Notre dossier principal

### La restauration de l'église romane du Vieux-Village

Nous sommes en attente, avec la Fondation Patrimoine, des décisions de la mairie, pour travailler à l'avancement du dossier et à la recherche de financements.

## Les autres projets en chantier

Rénovation du circuit de visite du Vieux-Village.

Ouverture d'un atelier Provençal pour adultes.

Nettoyage du versant nord-est du Vieux-Village et sauvetage du chemin de la Fontaine.

Débroussaillage de l'oppidum de la Colle.

**Pour acheter les tomes 1 et 2 de  
« Mémoire d'archives »,  
laissez vos coordonnées dans le  
casier de l'association à la mairie  
ou envoyez-nous un message  
sur : [lcp83560@hotmail.fr](mailto:lcp83560@hotmail.fr)**



# Sauvegarder les témoignages de la Grande Guerre

Ce n'est pas original : depuis un an, de nombreuses manifestations sont organisées pour commémorer le centenaire de la « Grande Guerre ».

**Nous ne pouvons pas laisser passer cet anniversaire sans entreprendre quelque chose pour œuvrer à la sauvegarde de la mémoire de cette période qui a eu, comme partout en France, de lourdes conséquences sur les habitants de notre commune, bien qu'éloignée des champs de bataille.**

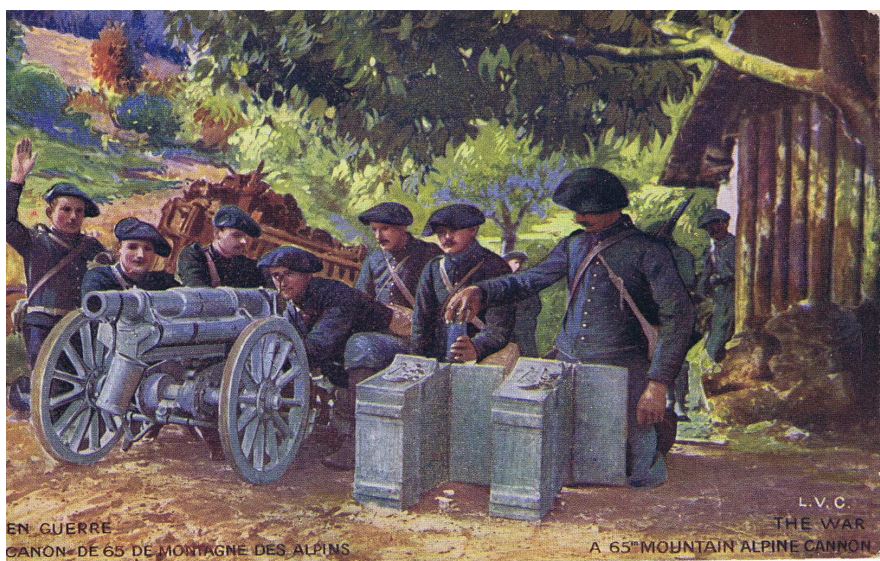
Il y a sans doute encore, dans de nombreuses familles, des souvenirs des soldats partis et pas toujours revenus et aussi des souvenirs de la vie quotidienne pendant leur absence.

**Pour commencer, nous vous proposons de scanner vos documents ; vieilles lettres, cartes, journaux, papiers administratifs, etc. pour constituer des archives et mettre à l'abri de l'oubli ces souvenirs. Les objets comme les plaques, les obus gravés, peuvent être photographiés.**

Plus tard, selon le matériel rassemblé, nous pourrions, peut être, en faire une exposition.

L'an passé, l'école, en collaboration avec l'association Le Souvenir Français, nous a offert une très intéressante étude sur certains soldats de notre commune et réussi à rassembler des documents et objets de l'époque, tout en sensibilisant les enfants à travers des histoires familiales locales. Une belle réussite qu'il faut prolonger.

**Contactez Raymonde Pons au 06 33 29 80 86 ou [raymonde.pons@neuf.fr](mailto:raymonde.pons@neuf.fr)**



*Cartes postales archives Solange Souliol*



*Journal « L'illustration » avril 1916  
archives Raymonde Pons*

## La première bataille de la Marne septembre 1914

Les Allemands avaient projeté d'envahir rapidement la France en passant par la Belgique, mais les forces françaises et britanniques réussirent à stopper l'ennemi. Ce fut la bataille la plus meurtrière. Cependant elles ne réussirent pas à repousser les forces allemandes hors de nos frontières et une **guerre de tranchées** s'installa.

**En 1918, la seconde bataille de la Marne** permit la victoire des alliés contre l'Allemagne.





# Nos soldats à la guerre

De 1871 à 1913 les relations internationales ont connu de violentes crises liées aux rivalités économiques et navales. L'impérialisme des états européens auquel vient s'ajouter celui des États-Unis crée de multiples tensions. Les deux guerres successives de la zone balkanique augmentent la méfiance des puissances européennes envers ces petits états agités et belliqueux.

**Le 28 juin 1914, le prince François-Ferdinand d'Autriche est assassiné à Sarajevo** par Princip, un bosniaque appartenant à la « Main Noire » organisation secrète en relation avec le service de renseignements de l'armée serbe. Beaucoup de dirigeants austro-hongrois y voient une occasion d'en finir avec la Serbie en perpétuelle ébullition.

**Pour prendre de vitesse la Russie, alliée de la Serbie et de la France, l'Allemagne mobilise et déclare la guerre à la Russie le 1<sup>er</sup> août et à la France le 3 août 1914 ; le 4 août, la Grande-Bretagne entre dans le conflit.**

Aux lumières de « la Belle Époque » va succéder le bruit des canons.

Le départ des mobilisés se fait dans l'enthousiasme. On croit alors à une guerre courte ; elle va durer jusqu'en novembre 1918 et faire un carnage de **18,6 millions de morts**, qualifié « d'immonde tuerie » par Jacques Tardi, auteur actuel de dessins et bandes-dessinées sur la Grande Guerre. La der des der !!!



**Le soldat Léopold Gillet**

Parti à la guerre juste après son service militaire.  
Et revenu.

Carte des tranchées et photo à l'heure de la  
cantine envoyées à sa femme.

Ci-dessous sa plaque.



Archives  
Solange Souliol





# Et pendant ce temps-là... ici

On guettait le facteur pour avoir des nouvelles... parfois très mauvaises.



Carte peinte par un soldat (archives A.-M. Toutin)

N° \_\_\_\_\_

Objet :  
 1<sup>re</sup> Régions  
 23<sup>ème</sup> D<sup>ème</sup> de Chasseurs  
 N<sup>o</sup> 5942  
 Avis officiel  
 N<sup>o</sup> F 72309

Grasse, le 18 juillet 1916  
 Le Lieutenant Garidou  
 Chef du Bureau Spécial de Comptabilité  
 à Monsieur le Maire de St-Julien (Var)

J'ai l'honneur de vous prier de vouloir bien, avec tous les ménagements nécessaires en la circonstance prévenir M<sup>me</sup> Gillet Gustave de la mort du Chasseur de 1<sup>re</sup> Cl. Gillet Maurice Adolphe né le 09/04/1896 à Effort pour la France, au champ d'honneur le 28 juin 1916. Cui ~~est~~ a l'ennemi a fusé près Bande haveline inhumé cimetière quebec.

ARRONDISSEMENT <i>de Brignoles</i>	demeurant à <i>aux gillots</i>	à _____
COMMUNE <i>de St-Julien</i>	ANNÉE 1915.	JOURS _____
MODÈLE N° 116.	<b>AVERTISSEMENT</b> DÉLIVRÉ PAR LE DIRECTEUR DES CONTRIBUTIONS DIRECTES, POUR L'ACQUIT DE LA <b>taxe municipale sur les chiens</b> établie en exécution de la loi du 45 juillet 1914.	(1) Perc municipal.
Le rôle a été publié le dimanche <i>23 MAI 1915</i>	TARIF COMMUNAL approuvé par les décrets des 9 janvier 1856 et 8 décembre 1873.	
1915.	1 <sup>re</sup> CATÉGORIE. — Chiens d'agrément ou servant à la chasse..... 2 <sup>e</sup> CATÉGORIE. — Chiens servant à guider les aveugles, à garder les troupeaux, les habitations, magasins, ateliers, etc., et en général tous ceux qui ne sont pas compris dans la catégorie précédente.	



Un coupe-papier à 2 balles ! Dans les tranchées, les soldats utilisaient les moyens du bord pour réaliser des objets, ramenés à la maison. (archives Raymonde Pons)

Une taxe pour les chiens = quelques rentrées d'argent pour les pouvoirs publics.

Les Rouvières de Saint-Julien le 3 novembre 1914

à Monsieur le Sous-Préfet à  
*(Brignoles C. Var)*  
 - 9 NOV. 1914 -  
 ARRIVÉ

Monsieur le Sous-Préfet  
 Mon mari est mobilisé depuis le 2 août il me laisse avec deux enfants âgés l'un de quatre ans et un de deux ans, nous ne vivions que du produit de sa journée n'ayant des parents plutôt à charge mon père âgé de 70 ans va se louer dans les fermes pour gagner sa vie le père de mon mari âgé de 71 ans infirme est dans l'obligation de solliciter des secours pour les besoins à son existence je viens solliciter ell. le Sous-Préfet à seule fin que vous puissiez me faire accorder l'allocation des familles quelle me serait due soit de 1.25

L'absence des hommes jeunes entraîne des difficultés dans la vie quotidienne des familles, moins de bras pour le travail des champs et moins d'argent par le travail loué. Les femmes ont dû prendre la place des hommes et parfois employer des ouvriers agricoles pour les plus dures tâches.

Ci-contre : demande d'allocation au Sous-préfet, par une mère en difficulté. (archives Solange Soliol)

# La poésie sous la mitraille

un poème du soldat J. Tellier

## A mon quart

**Quart espóuti dins la bataio  
Enculouta pèr lou vin clar  
Aqui penja à la muraio  
Oh ! Que siés grand moun pichot quart !**

**Nous aparant de la pepido  
As fa canta forço refrin  
Ères la coupo benesido  
Que negavo tout lou chagrin.**

**Dins la douleur, quand siés en' aio,  
Ange-gardian nous as segui  
Ères toujours dins la foutraio  
Nous assoustant s'avian fali.**

**E au moumen qu'acò petavo  
Se palissian davans la mort  
Un quart de vin nous reviéudavo,  
En nous boutant la joio au cor.**



**As apaisa nosto souffrènço  
Quand nous metien sus lou Brancan,  
Ansi d'espèr n'erian pas sènso  
Adiéu la douleur, lou Boucan !**

**Oh ! Pichot quart, coupo de glòri,  
Que dins la raisso de toun vin  
Se miro la grando Istòri,  
Siés lou quart di record divin !**

**À nòsti mort, à la vitòri  
À noste vin qu'a fa sa part  
À nosto França e pèr sa glòri  
Leven bèn' aut noste vièi quart !**

*Pouèmo de J. TELLIER, que fuguè escrí en òcitan pèr un  
soudard de la Grandò Guerro.  
Reviraduro en lengo mistralenco de Sèrgi BOÉRIO*

## À mon quart

**Quart écrasé dans la bataille  
Culotté par le vin fameux  
Pendù ici à la muraille  
Petit quart, tu es fabuleux.**

**Nous défendant contre la pépie  
Tu as fait chanter des refrains  
Tu étais la coupe tant bénie  
Qui noyait tous les chagrins.**

**Dans la douleur, où qu'on aille  
Ange gardien nous a suivi  
Tu étais toujours dans la mitraille  
Nous secourant si nous avions failli.**



**Au moment où ça détonait  
Nous blêmissions devant la mort  
Un quart de vin nous ravivait  
En nous mettant la joie au corps.**

**Tu calmais notre souffrance  
Quand nous allions sur le brancard  
Ainsi nous avons l'espérance  
Le mal était mis à l'écart.**

**Oh ! Petit quart, coupe de gloire  
Dans la rasade de ton vin  
Se mire la grande Histoire  
Tu nous a porté au divin.**

**À notre mort, à la victoire  
À notre vin qui a sa part  
À notre France et pour sa gloire  
Levons bien haut notre vieux quart.**

*Poème de J. TELLIER, écrit en occitan par un soldat de la Grande  
Guerre.  
Traduction en Provençal Mistralen de Serge BOÉRIO  
Traduction en français de Serge BOÉRIO*



## Un partenaire précieux pour la restauration de notre église paroissiale

La Fondation Patrimoine a pour but essentiel de sauvegarder et de valoriser le patrimoine rural non protégé. Maisons, églises, ponts, lavoirs, moulins, patrimoine industriel, mobilier, naturel... tous les types de patrimoine de proximité sont éligibles à l'action de la Fondation.

Aux côtés de l'État et des principaux acteurs du secteur (partenariat avec les Conseils généraux et régionaux), elle aide les propriétaires publics et associatifs à financer leur projet, permet aux propriétaires privés de défiscaliser tout ou partie de leurs travaux et mobilise le mécénat d'entreprise.

Créée en 1996, la Fondation est devenue un partenaire reconnu de l'engagement culturel local et un moteur efficace du développement économique de nos communes. Elle dispose d'un réseau de 500 bénévoles et de 65 salariés.

### Elle est habilitée à recevoir les dons de toutes personnes physiques ou morales.

Dons au titre de l'impôt sur le revenu ou de l'I.S.F., mais aussi au titre de l'impôt sur les sociétés, mécénat financier.

#### Aide aux projets

- 97 % du montant des dons est affecté au projet choisi.
- 3 % dédiés aux frais de gestion de la Fondation (5 % pour l'I.S.F.)

#### Avantage fiscal pour les donateurs

- Impôt sur le revenu : 66 % du don, dans la limite de 20% du revenu imposable.
- I.S.F. : 75 % du don dans la limite de 50 000 euros.
- Impôt sur les sociétés : 60 % du don dans la limite de 5 % du chiffre d'affaires.
- Les dons faits à la Fondation par les héritiers d'une succession bénéficient d'une exonération totale des droits de succession.

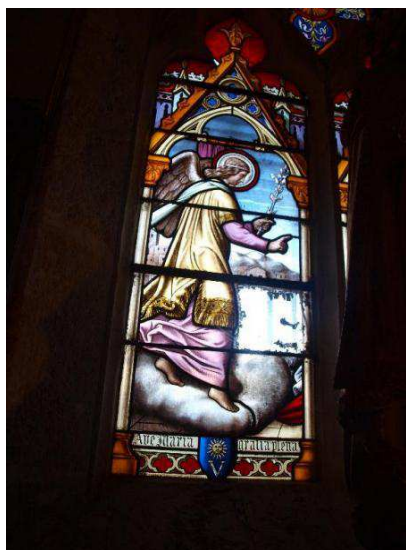
La sauvegarde des patrimoines religieux fait partie intégrante des missions de la Fondation et à représenté en 2014 plus de 70 % de ses interventions en faveur des projets publics.

Elle apporte des aides aux porteurs de projets principalement en organisant des souscriptions publiques qui mobilisent le mécénat populaire (particuliers et entreprises) qu'elle peut ensuite abonder par des aides financières. Pour la seule année 2014, sur les 685 nouvelles souscriptions lancées, 474 concernent le patrimoine religieux; elles ont permis de collecter 7,9 millions d'euros grâce à la générosité de 22 992 donateurs.

Site : [www.fondation-patrimoine](http://www.fondation-patrimoine)

Dons : [www.fondation-patrimoine.org/don](http://www.fondation-patrimoine.org/don)

Quelques-uns des derniers projets de souscriptions, pas très loin de chez nous:



Tableaux et vitraux de l'église Saint-Martin de Brômes

Chapelle Notre-Dame des pénitents Ginasservis



# Brèves de l'asso.

[lescheminsdupatrimoine.fr](http://lescheminsdupatrimoine.fr)

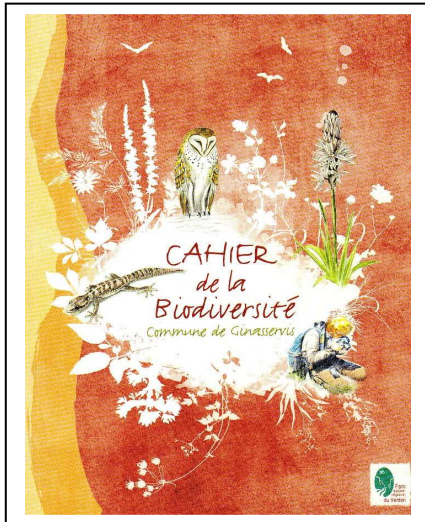
## Calendrier

**Samedi 21 mars :**  
stand à la foire agricole

**Samedi et dimanche 11 et 12 avril :**  
chantier bénévole au four à pain des Puits Neufs

**Samedi 6 juin :**  
sortie-découverte au Fort de Brégançon

**Samedi 20 et dimanche 21 juin :**  
Journées patrimoine de pays et des moulins : le Moyen-Âge encore présent.



## Quizz

Réponse au quizz 22 : sous les remparts du Vieux-Village, les figuiers de barbarie.

**Question :**  
Seriez-vous capable de retrouver les traces de la chapelle Sainte-Anne ?



## Marché de Noël et Sortie du tome 2 de « Mémoire d'archives »

Ambiance sympathique et bonne affluence pour ce marché de Noël 2014 où notre stand avait pour mission essentielle de présenter le tome 2 du livre « Mémoire d'archives de Saint Julien-le-Montagnier ».

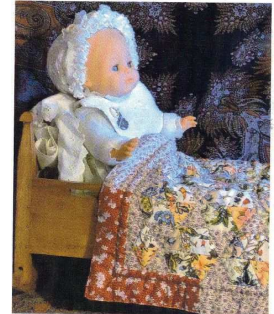
Des investigations seront menées par les habitants de la commune, aidés de naturalistes passionnés et de scientifiques. Sorties-découvertes, réunions conviviales, permettront de présenter dans un « cahier » édité par le Parc, le patrimoine naturel de la commune de Saint-Julien. Une réunion avec les associations de la commune a eu lieu. Le Parc recherche des personnes-ressources, connaissant bien notre patrimoine naturel ou certains de ses éléments et pourrait venir recueillir à domicile ces renseignements précieux. Alors manifestez-vous !

LEI PETELIN  
LEI JOUVENT DRACENEN

Vous proposent à l'Espace  
Culturel d'Entrecasteaux  
Du vendredi 27 mars au  
mardi 31 mars 2015 (inclus)

## EXPOSITION

" Les 4 saisons d'une fille "  
" De la naissance au mariage "



## Inventaire sur notre biodiversité

Comme à Ginasservis, l'an passé, le PNRV nous propose un inventaire de la biodiversité de notre commune : faune, flore, géologie, paysages... toutes les idées sont les bienvenues.

## Vous voulez agir pour le patrimoine de St-Julien-le-Montagnier ?

Prenez contact avec l'association (adhésion annuelle 10 €)

*Les Chemins du Patrimoine\**

22, rue de l'Hôtel de ville 83560 Saint-Julien le Montagnier

\*Association adhérente de l'association PATRIMOINE ET ENVIRONNEMENT ET DE LA SPPF

Présidente : Raymonde PONS Tél : 06 33 29 80 86 Courriel : [raymonde.pons@neuf.fr](mailto:raymonde.pons@neuf.fr)

Racines/Patrimoine du Haut-Var/Verdon : bulletin gratuit de l'association Les Chemins du Patrimoine, rédigé par les membres. Ont collaboré à ce numéro n°23 : Raymonde Pons, Lucette Maréchal, Serge Boério, Anne-Marie Toutin, Christian Toutin, Nadia Fraticelli. Merci à Solange Souliol  
ISSN 2269-9392 - Dépôt légal 21/10/2013