

N°48

Bulletin trimestriel
Juin 2021

Les chemins du
patrimoine

22, rue de l'Hôtel de ville
83560 Saint-Julien

Directrice de publication :
Raymonde Pons

Racines

Répertorier, aider à entretenir, valoriser et faire connaître
le patrimoine de la commune de St-Julien le Montagnier
site : www.lescheminsdupatrimoine.fr



ÉDITO

De la présidente

Après
ces moments de
torpeur imposée,
nous avons pu
boucler enfin

notre AG 2020. Hélas, sans nous retrouver, mais avec une très large participation.

Ce devait être l'AG du renouveau dans la direction de notre association et les circonstances nous ont imposé la continuité. Elles ont aussi changé la donne quant à la disponibilité de chacun. Le bureau a fait preuve de responsabilité pour assurer l'activité jusqu'à la prochaine AG, début décembre.

Le temps va passer vite et il faut, dès à présent, se préoccuper de ces changements nécessaires. Aussi, je fais appel à vous, membres ou futurs membres, pour envisager de vous présenter au CA 2022 ou pour entrer dès à présent dans une équipe comme celle de Racines qui manque de « plumes » ou celle de nouveaux chantiers.

Sans ce renouveau, notre association va perdre son dynamisme et sa capacité d'adaptation. Ce serait dommage, après toutes ces années de travail intense et de capitalisation sur la connaissance de notre patrimoine.

Je suis confiante et persuadée de votre futur engagement. Chacun a sa place dans une équipe.

À bientôt !

Raymonde Pons

Vide-greniers du patrimoine le retour ! Samedi 28 août 2021



Hameau Saint-Pierre devant la salle du foyer

Si la pandémie décide enfin de nous laisser tranquilles, c'est avec un grand plaisir que nous organiserons notre vide-greniers annuel, supprimé en 2020 pour des raisons sanitaires.

Les conditions restent inchangées :

7 € pour 3 ml

60 places maximum

Inscription : lcp83560@hotmail.fr ou 06 02 19 67 96

Renseignements sur le site lescheminsdupatrimoine.fr

Feuilles d'inscription à l'OT.

Inscriptions à partir du premier août.

Diaporama sur le cade sur notre site.

lescheminsdupatrimoine.fr

Allez le voir



- P2 : nos activités
- P3 : protection de l'arbre
- P4 : les métiers du bois
- P5 : les styles de meubles anciens
- P6 : l'huile de cade
- P7 : ataïé
- P8 : brèves Radio grenouille

Nos activités

Notre AG 2020

Effectuée par correspondance, elle s'est terminée le 15 mai 2021 et a mobilisé une très grande partie des membres.

Outre l'approbation des activités 2020 et l'élection du conseil d'administration, les principaux projets pour la deuxième moitié de l'année 2021 qui sont approuvés sont :

- notre participation aux **Journées du Patrimoine de Pays et des Moulins de juin**, les 26 et 27 juin 2021 sur le thème de l'arbre (programme de 2020 reconduit),
- notre participation à la **Fête des Moissons**, si elle a lieu, avec notre **stand**,
- **Vide-greniers** du patrimoine le 28 août 2021,
- projet pour les **Journées Européennes du Patrimoine** les 18 et 19 septembre 2021,
- **reprise de l'atelier provençal** en septembre 2021,
- **la publication du tome 5 de « Mémoires d'archives »**,
- la finalisation du **jeu de mémoire sur le patrimoine Provence Verdon**,
- des sorties pour **tester 4 circuits** découverte du patrimoine communal.

Jeu de mémoire sur le patrimoine de la com-com Provence Verdon

Notre jeu de mémoire sur le patrimoine des 15 communes de la Communauté de communes Provence Verdon a été tiré en 200 exemplaires pour être testé par les communes concernées, par nos membres et par ceux qui en auront l'occasion.

Lorsque les critiques et suggestions nous seront revenues, nous pourrons passer à la finalisation, en vue d'une mise en vente de ce jeu qui se

présente comme un jeu de 60 cartes, 30 photos différentes en double représentant deux sites ou événements de chacune des 15 communes de Provence Verdon. Le but étant, par ce jeu, d'intéresser les visiteurs et les habitants à la découverte de ce patrimoine.



En démonstration sur notre stand, dès le 27 juin

Conseil d'administration et bureau 2021

Nicole Bienvenu	
Alain Gillet	trésorier adjoint
Chantal Gillet	
Raymonde Pons	présidente
Solange Souliol	secrétaire adjointe
Anne-Marie Toutin	secrétaire
Christian Toutin	trésorier
Nicole Yver	secrétaire adjointe
Madeleine Zadikian	

L'atelier provençal

reprend ses activités en septembre 2021 dans notre local près de la maison de retraite. On y apprend la langue provençale mais aussi la culture de notre région.



2 h par semaine, selon le rythme scolaire. Le jour de la semaine sera fixé à la rentrée. Inscription gratuite. Seule condition : prendre la carte de membre de l'association (10 €/an). Les enfants sont les bienvenus. Ainsi que les grands débutants. Ce sera avec ou sans masque selon les mesures sanitaires, mais dans la bonne humeur et le plaisir de se retrouver. Inscription pour les nouveaux sur lcp83560@hotmail.fr ou par lettre déposée dans notre casier dans le hall de la mairie. Serge Boério prendra contact avec vous.

Fête des moissons en août 2021

Aujourd'hui, toujours en attente d'autorisation.

Si elle peut avoir lieu, nous y tiendrons un stand, avec notre boutique, nos livres CD et DVD, nos jeux et l'explication de nos projets. Un vrai plaisir après une attente si longue ! On y fera les dernières inscriptions au vide-greniers, mais il est prudent de réserver vos places avant. On vous y attend.

L'ARBRE REMARQUABLE EN FRANCE

SPÉCIFICITÉS RÉGLEMENTAIRES.

DES LACUNES ARITHMÉTIQUES

La protection d'un arbre, à quelques exceptions, s'évalue par association à sa communauté de vie, à son environnement, à sa proximité d'éléments patrimoniaux ou à sa présence au cœur des Parcs nationaux ou régionaux.

Très rarement à l'individu lui-même.

Malheur à celui qui n'a pris garde de faire reconnaître un arbre isolé remarquable, afin de le protéger et de le transmettre.

Dans les instances juridiques, les condamnations tombent pour une forêt, un groupe d'arbres, des haies... mais plus épisodiquement pour un arbre.

Si on considère que l'addition consiste à ajouter un nombre à un autre pour faire un ensemble, qu'a-t-il donc échappé aux rédacteurs de lois et à l'autorité chargée de dire le droit ?



Tronc d'un chêne de de 200 ans transformé en granulés.

DES CARENCES LITTÉRAIRES

Dans bien des codes législatifs, l'arbre se conjugue au pluriel et se chagrine des noms communs affectés : parasite, nettoyage, risque, abattage, tronçonnage, arrachage, ébranchage, coupe, etc.

Alors que de si jolis verbes existent : bénéficier, planter, sauver, soigner, introduire, etc.

Excepté **valoriser** omis volontairement, car aujourd'hui, malheureusement, il arrive, que pour coller à la mode, sont abattus des arbres centenaires pour finir en granulés dans des sacs papiers tels des déchets.

LA PROTECTION RELÈVE DE NOTRE VIGILANCE

Le moyen le plus sûr de protéger même un arbre isolé est de l'inscrire en tant qu'Espace Boisé Classé (EBC) dans le Plan Local d'Urbanisme (PLU).

L'article 130-1 du Code de l'urbanisme indique que « *Ce classement peut s'appliquer également à des arbres isolés* »

Soyez vigilants aux réunions publiques préalables à l'élaboration du Plan Local d'Urbanisme (PLU) de votre commune et aux documents préparatoires.



Arbre remarquable de la commune
Le grand chêne - La Mouroye -



Zamana du parc de l'Habitation Céron (Martinique)

SOUTIENS, SENSIBILISATION, MOBILISATION, LABEL

Une association œuvre pour la reconnaissance et la protection des arbres remarquables, signe des accords de partenariat avec les collectivités pour l'entretien, la mise en valeur et la présentation de l'arbre. Elle a fait proclamer, en 2019 lors d'un colloque à l'Assemblée nationale, la « *Déclaration des Droits de l'ARBRE* ».

Depuis une décennie, le magazine Terre sauvage et l'Office national des forêts organise le concours de l'arbre de l'année.

Ce Zamana de Martinique, vainqueur en 2016, qui a survécu à tous les cyclones ainsi qu'à l'éruption volcanique de la Montagne pelée en 1902 le méritait.

Les métiers sont classés d'abord par l'objet de la transformation du bois :

Les charpentiers : ils sont spécialisés dans la fabrication des grosses pièces, comme bateaux, charpentes de bâtiment, poutres.

Les menuisiers : (mot apparu au XIII^e s., signifiant « rendre menu », le métier s'est distingué des charpentiers au XIV^e s.) ils utilisent des planches pour fabriquer des aménagements comme étagères, placards, meubles.

Les ébénistes : (mot issu de « ébène » entré dans le dictionnaire français en 1732) ils fabriquent ou réparent des meubles de qualité.

Les tonneliers ou barillards : artisans spécialisés dans la fabrication des tonneaux, barils, cuves en bois.

Les broquiers : artisans du Moyen Âge au XVII^es. qui fabriquent des brocs, de la petite tonnellerie.

Deux autres métiers sont spécialisés dans l'ornement et la décoration en bois ou sur du bois.

Les sculpteurs : (au Moyen Âge « imagiers ») qui creusent et façonnent le bois sur des meubles ou créent des objets.

Les marqueteurs : spécialisés dans la fabrication et la pose de lamelles de bois pour décorer le mobilier. Peuvent aussi utiliser d'autres matériaux comme l'os, les métaux, les coquillages, à incruster dans le bois.

À Saint-Julien

Les artisans du bois aux XVIII^e et XIX^e siècle

(Tiré de « Mémoire d'archives » tome1)

Les menuisiers :

XVIII^e s. : Pierre-Benoît Buerle, Pierre Philibert, Etienne Buerle, Jean-Baptiste Sibon, Jean-Baptiste Gillet
XIX^e s. : Joseph Audam, Julien Pellas

Les tonneliers, barillards et broquiers :

XVIII^e s. : Antoine Philibert, André Berne, Antoine Ricard, Joseph Berne
XIX^e s. : Joseph Berne dit « capable »



Blason des menuisiers et ébénistes provençaux
Leur Saint Patron est saint Joseph

La marqueterie Boulle

La marqueterie existe depuis l'antiquité égyptienne.

À la Renaissance, cette technique est venue à la mode en Italie. Et s'est propagée chez nous.

Mais en France, c'est sous Louis XIV que cette technique a connu son apogée avec André-Charles Boulle, après avoir fait un détour par l'Allemagne.

André-Charles Boulle, hollandais, né en 1642, devient vers 1677 ébéniste de Louis XIV. Il fabrique de nombreux meubles pour le château de Versailles. Utilisant bois de rapport, métaux (étain, laiton) écaillé de tortue, ...

Afin d'économiser et de tirer profit de matériaux coûteux, il utilise un système d'inversion positif/négatif : la partie (où l'écaillé sert de fond et le métal de motif) et la contrepartie (où le métal sert de fond et l'écaillé le motif). Les deux matériaux, provisoirement collés, sont estampés selon le dessin choisi, ce qui permet ensuite, en les séparant, de faire correspondre les motifs sans travail supplémentaire.

C'est la marqueterie qui porte aujourd'hui son nom : **marqueterie Boulle**. Quatre de ses fils ont continué son activité.

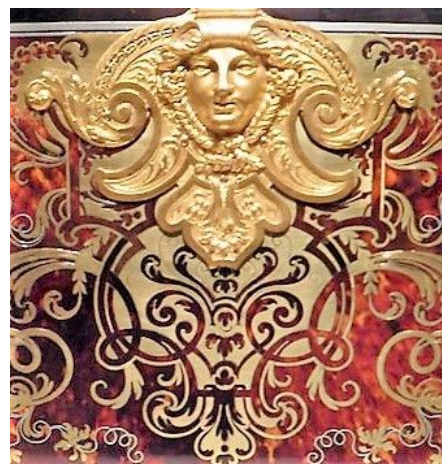
Sous **Napoléon III**, les meubles à marqueterie d'écaillé et de laiton dans le genre Boulle sont revenus à la mode. Et de nombreuses copies ont été effectuées.

L'école Boulle est née en 1886 à Paris et demeure aujourd'hui **une des plus grandes écoles d'art et de design en Europe**. Elle se spécialise d'abord dans la copie d'œuvres passées, essentiellement liées à Louis XIV.

Mais dès le XX^e siècle, elle se tourne résolument vers l'art moderne.



Commode Boulle Louis XIV



Détail d'un coffret

Les meubles anciens : reconnaître les styles

Quelques repères simples pour distinguer les styles :

M. Âge

Gothique : un style rustique, massif, un peu austère

Meubles caractéristiques : coffres, fauteuils, tables, armoires, lits, bancs Ils étaient conçus pour être facilement démontés et transportés, car les nobles changeaient souvent de lieu de résidence.



XV^e s.

Renaissance : la mode arrive d'Italie.

Meubles lourds, décors foisonnants : médaillons, colonnes. Début de la marqueterie.



XVI^e s.

Meubles caractéristiques : coffres, cabinets, buffets à 2 corps, chaises à bras, caquetoires, fauteuils à haut dossier.

Bois : noyer, ébène, placage de marbre.



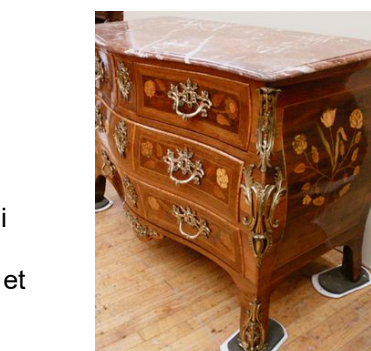
XVII^e s.

Louis XIII (baroque) : les meubles sont plutôt massifs, présentent des lignes droites, enrichis par des ornements floraux, feuillage...

Meubles caractéristiques : coffres, cabinets, buffets à 2 corps, chaises à bras, caquetoires, fauteuils à haut dossier.

Bois utilisés : chêne, noyer, sapin, bois d'ébène / poirier.

Les cabinets sont très en vogue et constitués de bois précieux comme l'ébène.



XVIII^e s.

Louis XIV : le style Louis XIV marquera l'histoire de l'art mobilier français. C'est un style imposant avec une symétrie parfaite. Les pieds sont soit en balustre soit en console.

C'est pendant cette période que la technique de marqueterie dite « **marqueterie Boulle** » est développée.

Les bois utilisés : le noyer, l'amandier, le chêne, l'acajou. Ils s'enrichissent de bronze (serrures, poignées, gonds, sabots) mais aussi d'os, d'ivoire d'écailles et de laque importée d'Extrême-Orient.

Éléments décoratifs : la fleur d'acanthe, le lys, les têtes et pieds de lion et les coquillages.

Régence puis

Louis XV style « **rocaille** » ou « **rococo** », mobilier très raffiné et confortable. Une certaine légèreté.

Détail remarquable du style Louis XV : naissance du pied galbé.

Ornements caractéristiques : motifs et éléments de bronze souvent finement ciselés (rocaille, feuillage, feuilles d'acanthe, joncs, coquilles).

Les sièges sont garnis de soieries fleuries et sont souvent entièrement dorés.

Quelques nouveaux meubles : petite commode à 2 tiroirs, tables à jeux, petites tables, bergère, bureau de pente, coiffeuse, bibliothèque.

Bois utilisés : bois de rose et de violette, palissandre, buis, poirier, prunier, hêtre, noyer, merisier, et acajou.



Louis XVI : un retour aux lignes droites et à la sobriété.

Le piétement du mobilier reprend les éléments du style antique avec notamment le pied cannelé ou encore la colonnette carrée.

Parmi les éléments les plus classiques des ornements on trouve le nœud de ruban, le feston et la draperie.

Quelques nouveaux meubles : le bonheur du jour, le meuble vitrine, la table guéridon.

Bois utilisés : bois de rose et de violette, palissandre, buis, poirier, prunier, hêtre, noyer, merisier, et acajou.



L'huile de cade et ses vertus

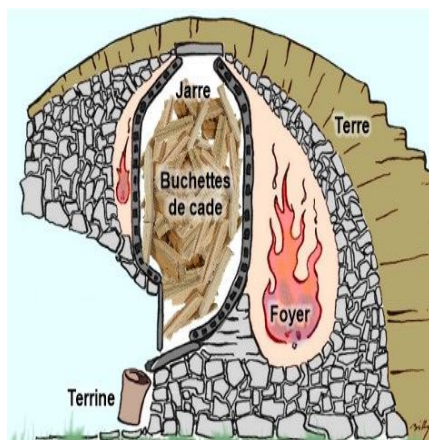
Le « **cade** » est un petit arbre, fréquent en région méditerranéenne, de la famille des genévriers. Il est l'une des plantes les plus caractéristiques des garrigues et des maquis. Il fait partie de notre environnement habituel et nous ne savons pas toujours qu'il a des vertus protectrices. Pourtant, depuis l'Antiquité, on lui reconnaît des effets antiseptiques et cicatrisants.

Tel quel, le bois de cade, mis dans nos armoires, éloigne les mites. Brûlé comme de l'encens, en poudre, il éloigne les insectes : moustiques, mouches, puces, punaises de lit, acariens.

Mais on peut aussi extraire du bois de cade, une huile utilisée en dermatologie, en cosmétologie et surtout par les vétérinaires.



La fabrication de l'huile de cade



L'huile de cade s'obtient par combustion incomplète du bois de cade.

Durant la totalité du XIX^e siècle et jusqu'au milieu du XX^e siècle, l'huile de cade a été produite, essentiellement dans le Var, dans des fours, appelés « enguentières », construits sur les lieux de récolte du cade et reconstruits plus loin lorsque la matière première était tarie. Le four à cade de Saint-Julien, perdu dans la colline, pas loin du Verdon, fait sans doute partie de ceux-là.

Bien que la construction extérieure soit en pierre sèche, le four à cade n'est pas aussi simple qu'un four à pain. Car le bois de cade ne doit pas être en contact avec le feu. Il y a donc deux parties : le foyer pour chauffer qui entoure une jarre où le bois de cade « transpire » son huile.

Un remède pour les humains

« Très ancien remède populaire en Provence, son emploi est devenu courant et médical depuis que Serre publia dans le *Bulletin général de Thérapeutique* (1846, tome XXX, p. 81) une étude sur l'emploi de l'huile de cade et de genévrier dans les affections eczémateuses de la peau, et principalement dans l'ophtalmie scrofuleuse. » (Traitement externe des dermatoses. Notes de thérapeutique et de matière médicale, par le docteur Veyrières et R. Huerre, docteur ès sciences, membre de la Société de pharmacie de Paris - 1924).

Les propriétés calmantes, anti-infectieuses et antiprurigineuses de l'huile permettent de l'utiliser en traitement de nombreux problèmes de peaux :

- Affections cutanées : urticaire, eczéma, psoriasis...
- Cheveux (cheveux à pellicules, cheveux gras, etc.)
- Infection cutanée (gale, mycose, etc.)
- Mycose du cuir chevelu.

Et pour les animaux

La médecine vétérinaire en fait grand cas dans des maladies variées, tout spécialement :

- les ulcères des chevaux,
- la gale des moutons et les diverses affections cutanées des animaux domestiques.

Âcre, caustique, très antiseptique, elle est bien plus active que le goudron ; sèche plus vile, adhère mieux, agit plus énergiquement. Sa miscibilité à l'huile, à la glycérine, à l'axonge, etc., en facilite beaucoup l'emploi.



**Maintenant
vous savez
pourquoi un
célèbre savon
s'appelait**

« **Cadum** »

Attention

L'huile essentielle de cade n'est pas l'huile de cade. Obtenue par distillation avec de la vapeur d'eau, l'huile essentielle a perdu beaucoup des vertus primaires de la plante.

L'ataié prouvençau:

l'Observatoire de la langue et de la culture provençales

Après dix ans d'attente, le Collectif Prouvènço avait inauguré le samedi 24 octobre 2020 son **Observatoire de la langue et de la culture provençale** à Cheval-Blanc (Vaucluse). Installé au Mas Saint-Paul, une ancienne ferme du XVIII^e siècle, cédée gracieusement par la mairie au collectif.

Le lieu a pour but de faire rayonner le provençal et de donner une nouvelle impulsion à sa démocratisation.



Freiné dans son premier élan, il vient de rouvrir le 16 juin 2021 avec un programme intéressant



Exposition photographique Le Costume Comtadin

Cette exposition réalisée en collaboration avec le Conservatoire du Costume Comtadin met en valeur le costume du territoire où l'Observatori s'est implanté à travers les clichés de Rémi Michel, photographe passionné.

Des mannequins et des panneaux mis sur pieds par les membres de l'association comtadine seront l'opportunité de découvrir les particularités de cet habit.

Pour le côté pratique :

L'exposition sera ouverte du mercredi au samedi inclus de 10h00 à 12h00 et de 14h00 à 18h00 dans le respect des consignes sanitaires en vigueur.

Renseignements et réservation :

04 90 78 02 15

com.observatoire-provence@gmail.com

Une **cinquantaine d'associations** venues de toute la région et au-delà vous accueilleront dans le cadre bucolique du domaine départemental de l'Étang des Aulnes. Au programme de ces deux jours consacrés à notre culture :

démonstrations de coiffe, de sabrage de ruban, danses, musique, défilé de costumes, exposition photo ; mais aussi **débat** pour un moment de réflexion sur une interrogation actuelle ayant trait au devenir de la culture provençale.

04 90 78 02 15
WWW.COLLECTIFPROVENCE.COM

Le dimanche, la compagnie **La Cour des Grands** proposera plusieurs représentations du **Théâtre de Marcel Pagnol en déambulation** (sur réservation).

Quant au **samedi soir**, cette année, ce ne sont pas moins de 4 groupes de **musique actuelle en lengo nostro** qui promettent plus de **2h de concert** soutenu.

La billetterie ouvrira en ligne début juillet.

Brèves de l'asso.

lescheminsdupatrimoine.fr

Quizz

Réponse au n° 47 :
Sur le four à pain des Puits
Neufs.

Question : de quel
style est cette
chaise ?



Calendrier

26 juin : JPPM sortie-découverte
au four à cade

27 juin : JPPM : visite atelier
d'ébéniste

6 août : nuit des étoiles

Août : Fête des moissons ?

28 août : vide-greniers

18-19 septembre : JEP

26 septembre : inauguration de
la promenade
sonore sur l'eau

GRENOUILLE
88.8
radio
fn

Promenade sonore sur l'eau au Vieux Village

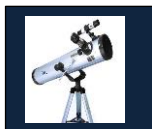
Une collaboration entre le P.n.r.V et Radio Grenouille, que nous découvrirons le 26 septembre. Chargée de ce projet, Radio Grenouille est venue récemment, interviewer des habitants pour collecter des témoignages.

Mais qui est Radio Grenouille ?

C'est une radio associative, fondée en 1981 et basée à Marseille. Elle émet 24h/24h en modulation de fréquence et par internet. La programmation est composée d'émissions musicales et d'éditoriaux de proximité axés sur les arts, des questions de citoyenneté et plus largement sur la culture.

L'association le Vieux Village de Saint-Julien
le Montagnier vous invite à sa prochaine édition

de
la NUIT DES ÉTOILES
à Saint-Julien-le-Montagnier
le vendredi 06 août 2021



Au programme, sur l'aire de Gourdane :
nombreuses animations tout public, exposé-
conférence, expositions, observation du soleil puis
du ciel nocturne au télescope avec des
astronomes. Gratuit.

Que vous soyez un astronome amateur, un
débutant friand d'explications ou un curieux
n'ayant jamais observé, ne ratez pas ce rendez-
vous qui vous permettra de découvrir les
merveilles du ciel d'été.



N'oubliez pas !

**Diaporama
Sur le cade**
Sur notre site



Vous voulez agir pour le patrimoine de St-Julien-le-Montagnier ?

Prenez contact avec l'association (adhésion annuelle 10 €)

Les Chemins du Patrimoine*

22, rue de l'Hôtel de ville 83560 Saint-Julien le Montagnier

*Association adhérente de l'association PATRIMOINE ET ENVIRONNEMENT ET DE LA SPPF

Présidente : Raymonde Pons Courriel : lcp83560@hotmail.fr

Site : lescheminsdupatrimoine.fr

Bulletin gratuit de l'association Les Chemins du Patrimoine, rédigé par les membres.

Ont collaboré à ce numéro n° 48 : Nicole Bienvenu, Serge Boério, Nadia Fraticelli, Lucette Maréchal, Raymonde Pons, Solange Souliol, A.-M. Toutin, Christian Toutin. Merci à Oden pour ses recherches.

ISSN 2269-9392 - Dépôt légal 21/10/2013

Imprimé par Odim 04130 Volx.